

ふじしろ政夫と共に市政を変える会ニュース

発行 ふじしろ政夫と共に市政を変える会
〒273-0122 鎌ヶ谷市東初富5-24-50
Eメール masao.fujishiro@zc.wakwak.com

2007年11月号
TEL & FAX 047-445-9144
ホームページ <http://e-kamagaya.com/>

公共下水道使用料値上げ検討中！！

市議会議員 ふじしろ政夫

公共下水道使用料の値上げが今、検討されています。

鎌ヶ谷の公共下水道は、昭和49年に事業着手し、平成18年度末普及率は49.7%です。県平均の63.7%にも達していません。公共下水道事業は“独立採算性”が原則です。

しかし鎌ヶ谷市、整備率は低く、又普及率も低く一般会計からの繰入金に依存する形となっており、毎年6億円～7億円の繰入です。なんとか使用料で運営していけるようにすべきです。

現在の使用料では事業の為に借り入れた元利金の償還金のうち34%程しか支払えません。(資本費算入率といいます)ちなみに船橋市は60%、柏市52%、白井市48.9%です。

資本算入率を39.8%までもっていく為に、今回値上げが諮問されました。平均12.8%の改訂率、30m³までの使用量の世帯(83%)は約7～8%程の値上げです。12月議会で議論される予定です。

現在の公共下水道、流域下水道事業は半永久的に多額の資金を必要とします。汚水処理方法を抜本的に考え直す必要もあるのではないのだろうかと思われます。



維持管理費削減の為に、雨水が入らないようにマンホールの蓋の改修工事(東武団地・三井住宅地区) ※雨水が入ると処理量が増えコストも上がる。

沖縄戦「集団自決」教科書検定意見撤回を！

沖縄県宜野湾市の海浜公園で開かれた『教科書検定意見撤回を求める県民大会』(‘07/9/29)には、11万人以上の人々が集まり「沖縄戦集団自決は、日本軍の関与なしには起こり得なかった」「僕のオジイ、オバアが嘘を言っているともいうのですか」と、検定により五社の高校日本史教科書から“日本軍の関与”“軍の強制”が削除されたことに対して、強い抗議の意見が表明されることが伝えられています。

沖縄県知事・県教育委員長・市町村長・県議会議員、そして何よりも老若男女、子供からお年寄りまで県民の約1割が参加した県民大会の熱い思いを、私たちは共有する必要があるのではないのでしょうか。渡海文部科学大臣は「検定意見を撤回するのは、政治介入になるので出来ない」と言って

います。しかし“「日本軍に集団自決を強いられた」という趣旨を削除する”という意見を出したのは、実は文科省の教科書調査官であったという事実からして政治介入をしたのは実は政府(文科省)であったということが明らかです。検定意見を撤回することこそが、政治介入を是正することになるのではないのでしょうか。「沖縄県民は何度自決すればよいのか！」と、つらく、苦しい言葉に私たちはどう答えればよいのでしょうか…。検定意見の撤回と記述の回復を実現させましょう。“教科用図書検定基準”に「沖縄条項」を加えさせましょう。真実を語ること、伝えることが私達の責務ではないのでしょうか。



2007.9.29 沖縄県民大会

下総基地にあるP3Cの
次期新型機P-X試作完成!



現在下総基地に教育訓練用として配備されている対潜哨戒機P3C(10機?)はプロペラ4つの飛行機ですが、次期新型機(P-X)はターボファンエンジン4基のジェット化されるとのことです。

新型機の試作機が今年7月には完成したとのこと。防衛省は騒音問題を打ち消していたが……鎌ヶ谷市から下総基地に、今何機P3Cがおかれているか問い合わせても「何機あるかは防衛上の機密で答えられない」との返答です。情報を公開したくない防衛省の言うことなのでやはり不安だ!

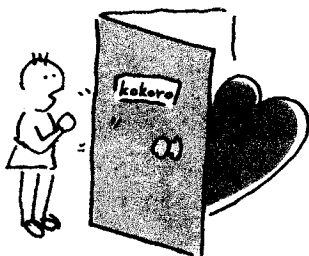
今後P3C→P-X 自衛隊機の爆音被害が、大きな問題になってくるのではと心配されます。

自治体の自殺対策の進め方

秋田大医学部教授本橋豊氏の講演

年間3万人の自殺者が続く、日本の社会。

本音の扉をノックしよう。



自殺対策基本法(H18年)自殺総合対策大綱(H19年)がつくられ、公共政策として自殺対策を進めていく方向性

が出されました。『自殺が減ったまち 秋田県の挑戦』の著者、本橋豊教授のお話がありました。

本橋さんは、自殺を“性格や県民性・哲学の問題”といった情緒的な議論として捉えるのではなく“うつ病から自殺へ至る過程を、又自殺をする人のおかれている社会状況を明らかにする”ことの必要性を訴えました。そして「自殺は社会として取り組む問題」「自殺は予防できる」と、自治体の公共政策の課題として提起しました。

さらに ◆生活保護適用により、自殺せずに再起できる人々が多くいます。それ故支援の体制が重要 ◆総合失調症の人への地域福祉システムとしての対応が必要 ◆共生社会を創出することで、自殺を防ぐことが出来る社会となる。と、これまでの活動の成果を話しました。

桜の木は残るのか??

今、道路拡張工事(道野辺中央1,2,3丁目)が行なわれており、完成に近づいています。

その車道になるのかと思われる位置に、大きな桜の木があります。果たしてこの桜はどうなるのか?車の為に切られてしまうのか…

「志木市の自然再生条例」では公共工事で樹木等があるときは、木をよけて工事をする事になっています。<緑ゆたかな街>をめざす鎌ヶ谷市はどうするのでしょうか…?中部小の裏の4800㎡の斜面林のように、切り倒してしまうのでしょうか???



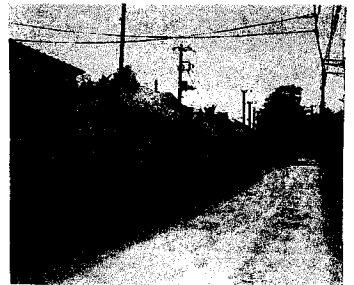
野馬土手めぐり PART II

⑤新京成 滝不動駅の北西 (鈴木喜久次)

船橋市二和東1と南三咲3との境の野馬土手。二和小学校の南側に長さ約550mの土手が続いている。土手の東端に『野馬土手』船橋市教育委員会の掲示板があり、由来が説明されている。

土手は所々切られているが、高さは0.5m.~3mと西に向かって堂々としてくる。

土手の西端は道路で中断しているが、滝不動の拝殿の後ろに続いている。



お知らせ

- ★ ワカタネ 写真で見る歴史 郷土資料館(無料) 姉妹都市提携10周年記念事業 10/20(土)~12/2(日)
- ★ ユネスコの「世界寺子屋活動」「世界遺産活動」 パネル展示: 11/12(月)~16(金) 鎌ヶ谷市役所ロビー
- ★ 堂本知事と語ろう 11月9日(金) 18:00~19:30 秋元病院大会議室《担当: 荒木田》 障がいがある人も、ない人も共に暮らしやすい千葉県をつくりましょう

きょうどう事務所トライ 案内

- ☆ 法律弁護士無料相談 要予約:ふじしろ市議迄 11月17日(土) 13:00~
- ☆ 碁楽会 毎週金曜 13:00~
- ☆ 数学教室 毎週月・火曜 19:00~