

“使い捨てプラスチック”

をなくしましょう！

海洋プラスチック問題

クジラの胃に 5.9kg のプラゴミが、東京湾のカタクチイワシにもマイクロプラスチック（直径 5mm 以下）が検出されるといった海洋プラスチック汚染が問題になっています。このままでは 2050 年には海の魚の量よりプラスチックの量の方が多くなってしまふとのこと。

2018 年 G7 で「海洋プラスチック憲章」が出され世界中でプラスチックごみに対応し始めています。イタリア・フランスではレジ袋の製造禁止、イギリスではストロー・マドラーの販売禁止へと。

バーゼル条約附属書改正

そのような中 2019 年 5/10 「有害廃棄物の国境を越える移動およびその処分の規制に関するバーゼル条約」の附属書が改正され“汚れたプラスチックごみ”が条約の規制対象になりました。汚れたプラスチックごみの輸出には相手国の同意が必要となり、輸入国で日本国内と同等の適切な処理ができないと輸出が認められなくなりました。

廃プラ輸出はどうなるの？

日本国内で排出される廃プラは 2017 年では年間 900 万 t そのうち産業廃棄物プラは 700 万 t。そしてそのうち 143 万 t が中国・ベトナム・マレーシア等に廃プラ輸出されていました。中国は 2017 年末に廃プラ輸入を原則禁止、今年になりマレーシアへ送られた汚れたプラスチックは輸出元へ送り返されました。そしてインドネシアも廃プラ輸入禁止を検討中です。

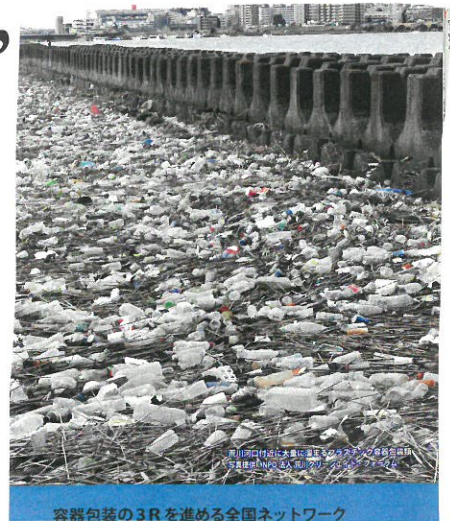
環境省通知・市町村にお願い

輸出されている約 150 万 t の産廃廃プラをどう処理するかが喫緊の課題。環境省は各自治体へ“廃プラスチック類等に係る処理の円滑化等について”の通知を出し（2019 年 5/20）、本来県の処理対象である産業廃棄物である廃プラへの“緊急避難措置”として市町村の一般廃棄物処理施設における処理を検討するよう要請しました。

このような状況に対し千葉県はどう対応するのか？鎌ヶ谷市は？それぞれにお伺いしました。（市民ネットの伊藤県議は常任委員会で質問）

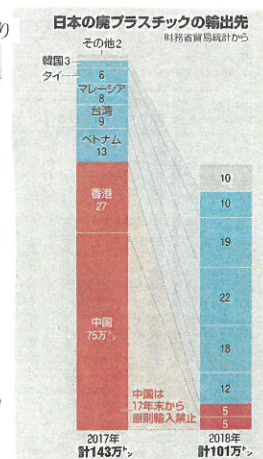
《千葉県の対応》

2019 年 2 月県内中間処理業者 170 か所のうち中国に輸出していた可能性のある 56 か所を立ち入り検査。その結果は「大量に放置されている状態にあると言



朝日新聞 4/17 より

高プラスチックの年間排出量
約900万t



う状況ではなかった」「有価物を扱うスクラップ業者のうちに廃プラになるものが潜在的にあるのではと疑念を持つ。でも管轄外です」しかも「県下における産廃廃プラの処理量、又輸出量の把握はしていません。出来ません」と。数量把握もなく、一体県はこれからどう対策を立てるのだろうか？こういった姿勢がプラの排出抑制策にも表れてきます。これまで県がやっていた「ちばエコスタイル」でマイカップ・マイバックを啓発すると言うだけで世界的な喫緊の課題との把握も危機感もなし。

《鎌ヶ谷市では》

“海洋プラスチックゴミ”の対策として鎌ヶ谷市はいち早くチラシを造りレジ袋・使い捨てプラの問題、マイクロプラスチックの問題を啓発しプラ排出の抑制を呼びかけています。(千葉県よりも職員の関心・質が高いのでしょうか)



しかし鎌ヶ谷市では一般廃棄物の処理は計画も実施も一部事務組合“クリーンセンターしらさぎ”なのです。しらさぎの職員に国からの通知にどう対応するのですか？とお聞きしました。

「近隣市町村と図って検討します」「今業者からの要請はありません」「これまでの廃棄物計画の中には今回もようなことへの対応は記載されていないので、今後関係市との間での検討課題です」と。

すぐにでも柏市と連携を取りきちんと対応してもらいたいものです。又、鎌ヶ谷市は一部組合の構成市ですから市長も対策のビジョンを早期に検討してほしいものです。

私たち人間は便利・経済発展の名のもとに地球環境を壊しています。“トイレのないマンション＝原発”、気候変動温暖化排出ガスCO2の大量排出、フロンによる大気層の破壊、と同じように最終消滅・分解できないプラスチックを世界中で造りまくって石油重化学工業の矛盾を露呈させています。

生態系に中でのみ存在しうる人間です。持続可能な社会を造っていく為のSDG S実現のためにもプラスチックの問題を解決していきましょう。ペットボトルは以前ガラス瓶の容器でした。考え直しましょう。



マイクロプラスチックが魚の中に (Green p.)



廃プラごみの川で泳ぐ少年 (G. P.)

“民主主義と自治そして平和主義” ふじしろ政夫 047-445-9144

* 2019年4/8以降の活動報告をホームページに掲載しています。

「いい鎌ヶ谷ふじしろ政夫」でアクセスできます。